

Premisa

Este reglamento especifica en detalle las características que deben cumplir los coches. Quedan prohibidas las modificaciones no indicadas en el reglamento.

En algunos modelos, las modificaciones admitidas están indicadas en detalle. El uso de un componente de tipo libre no puede implicar un cambio, reemplazo u omisión que no esté contenido en este reglamento.

El catálogo es la única referencia para todos los códigos de este reglamento y se puede consultar en la web:

www.scaleauto-slot.com

Durante las verificaciones técnicas y las carreras, los únicos lubricantes que se podrán utilizar serán los proporcionados por la organización.



Suministro de motores y neumáticos

La organización repartirá en cada carrera oficial SC y por sorteo un motor ya verificado y testado con un piñón de 12 dientes de diámetro 6.5mm montado, ref: **SC-1095e** y un par de neumáticos (**SC-4756as25**) por coche.

La organización ha seleccionado previamente los motores midiendo las rpm y el consumo para garantizar un suministro lo más homogéneo posible.

El montaje de los motores y neumáticos se llevará a cabo en Parque Cerrado.

Aunque se pongan a disposición algunos soldadores, la organización no se hace responsable de su eventual mal funcionamiento. Se recomienda que cada equipo disponga del suyo propio.

Motor Suministrado

Ref.: **SC-0011b Tech-1*** with 20000 rpm

** Motor de serie en todos los modelos Scaleauto GT 1/32*

1. Modelos

BMW Z4



1.1 Los modelos deben ser del tipo “R” con soporte de motor *anglewinder*

Porsche 991 RSR



SRT Viper GTS-R



Corvette C7R



Porsche 911 (991.2)



Spyker C8



NSX GT3



Mercedes-AMG GT3



Audi R8 LMS



2. Anchura máxima

2.1 Las ruedas no pueden sobresalir de la carrocería en una vista superior.

3. Chasis

3.1 Cada modelo debe estar montado sobre el chasis específico provisto por el fabricante.

3.2 Están admitidos los chasis de dureza y color diferente (ver tabla).

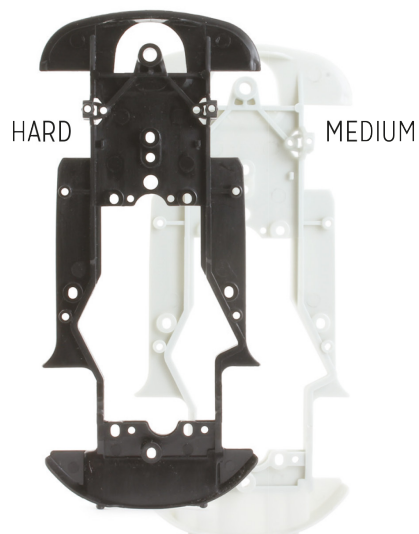
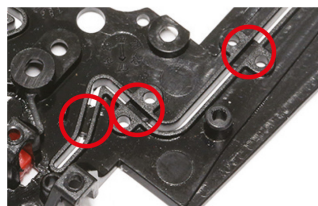
3.3 Chasis debe mantener todos sus componentes originales.

3.4 Se permite eliminar las rebabas perimetrales del chasis sin exceso.

3.5 El chasis debe ir identificado con el nombre del equipo.

3.6 Cualquier tornillo de ajuste se puede usar en su posición predeterminada (eje delantero, carrocería, guía, suspensión).

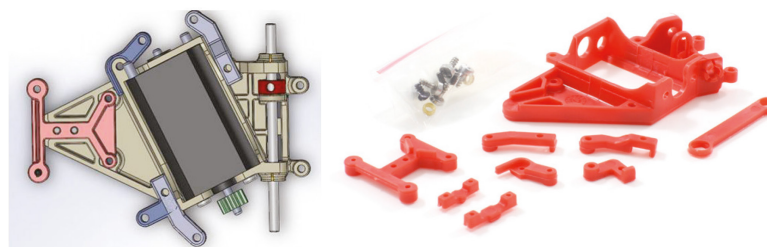
3.7 Está permitido cortar las uniones entre el chasis interno y el externo de los que las tengan (ver foto).



Car model	Hard	Medium
Corvette C7R	SC-6650a	SC-6650b
Porsche 991	SC-6640a	SC-6640b
SRT Viper	SC-6638a	SC-6638b
Spyker C8	SC-6635a	SC-6635b
BMW Z4	SC-6634a	SC-6634b
Audi R8 LMS	SC-6651a	SC-6651b
Mercedes-AMG	SC-6662a	SC-6662b
Viper Inflex	SC-6664a	SC-6664b
Porsche 911.2	SC-6665a	SC-6665b

4. Soporte de motor

4.1 Los soportes de motor homologados son del tipo AW. De color rojo referencias **SC-6528c**** (Offset -1 mm) y **SC-6535c** (Offset -0,75mm)



4.2 El soporte del motor se puede montar en 4 o 6 puntos de anclaje, utilizando las piezas provistas por el fabricante.

4.3 Los cojinetes deben ser de serie y no pueden ser pegados.

** Indicada para pista Scaleauto.

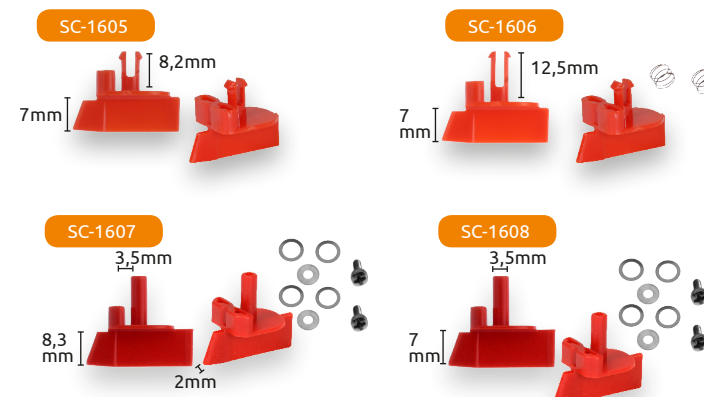
5. Guía

5.1 Las guías admitidas son: **SC-1605** - **SC-1606** - **SC-1607** - **SC-1608**.

5.2 Se permite modificar el grosor de la pala de la guía, en la parte que queda dentro del carril y rebajar hasta 1mm la profundidad original del cuerpo.

5.3 Está permitido cortar el vástago de la guía.

5.4 Está permitido insertar separadores en el vástago.

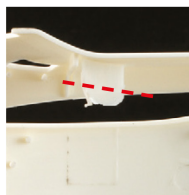
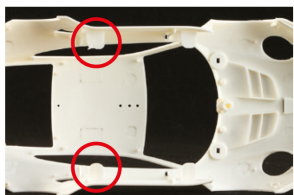


6. Carrocería

6.1 La carrocería no puede ser modificada.

6.1.1 Sin embargo, se pueden omitir: Retrovisores, limpiaparabrisas, luces laterales, ganchos de remolque (también del chasis), luces adicionales y antenas.

6.1.2 Está permitido reducir el tamaño del soporte lateral trasero de la carrocería, para facilitar el correcto funcionamiento del soporte del motor y de la suspensión lateral.



**FOTOGRAFADOS,
TUBOS DE ESCAPE
Y ALETINES VER
ÚLTIMA PÁGINA**

6.2 Pintar las carrocerías decoradas es opcional, mientras que para las carrocerías en kit es obligatorio y no bastará con aplicar solo barniz.

6.3 Está prohibido pintar el cristal frontal y las ventanas laterales delanteras.

6.4 Los tetones de la carrocería pueden ser reforzados con tubos de plástico o metal.

6.5 La carrocería debe fijarse al chasis con todos los tornillos provistos por el fabricante.

6.6 Se permite espaciadores de hasta 1mm para ajustar la altura de la carrocería.

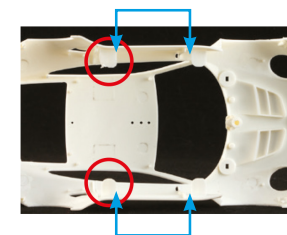
6.7 Se permite el refuerzo de las áreas de fijación del alerón con pegamento, resina y / o cinta, siempre que la forma de la carrocería no esté visiblemente alterada, aunque sea con cinta transparente. El refuerzo no puede estar ubicado en la parte superior del alerón, ni en el caso de utilizar cinta transparente. **Se homologan todos los alerones en goma referencia: SC-3630a**

6.8 El lastre se puede colocar libremente por encima de los soportes laterales de la carrocería.

6.9 Se permite el uso de todas las piezas de repuestos específicos para cada modelo proporcionados por el fabricante.

6.10 El peso mínimo de la carrocería es de 17 gr.

6.10.1 El lastre (**de una pieza**) debe colocarse libremente en los laterales por encima de los soportes de carrocería.



7. Cockpit en lexan

7.1 Se permite el uso de Cockpit de Lexan.

7.2 Sólo es posible utilizar el específico del modelo (ver tabla)

7.3 Debe cubrir el área original del habitáculo.

7.4 Es obligatorio pintar el piloto mínimo 3 colores. (torso, brazos, guantes, casco).



*Porsche 991.1 / 991.2

Car model	Lexan
Corvette C7R	SC-6656
Porsche 991	SC-6630
SRT Viper	SC-6626 / SC-6664
Spyker C8	SC-6619
BMW Z4	SC-6618
Audi R8 LMS	SC-6657
Mercedes-AMG	SC-6663
Porsche 911.2	SC-6667
NSX	SC-6666

8. Motor

8.1 El motor homologado es: referencia **SC-0011b Tech-1*** with 20000 rpm

8.2 El motor no puede pegarse al chasis ni sujetarse con cinta, pero puede fijarse mediante tornillos en los orificios provistos.

8.3 Está prohibido realizar cualquier acción que pueda alterar su rendimiento.

8.4 Está prohibido el uso de cualquier tipo de líquido.

8.5 La pegatina se puede cortar sólo en plano inferior



Suministrado en el parque cerrado con piñon de Ergal de 12 dientes y diam. 6,5mm

* Motor estándar de los modelos Scaleauto R

9. Neumáticos

9.1 Los neumáticos traseros homologados son los **Scaleauto** referencia **SC-4756as25**, de dimensiones (20x10,5mm).

9.2 No está permitido pegar los neumáticos traseros a las llantas, ni tratarlos con ningún líquido, excepto los proporcionados por la organización.

9.3 Los neumáticos delanteros son libres.

Se pueden pegar a las llantas y ser torneado. Deben cubrir completamente la superficie de la llanta. No está permitido tratarlos con ningún líquido.

LOS NEUMÁTICOS TRASEROS SE SUMINISTRAN EN EL PARQUE CERRADO

10. Llantas*

10.1 Las llantas homologadas son: **SC-4048** (16,9x8,5) - **SC-4046**** (16,5x8,5) - **SC-4049** (16,2x8,5) - **SC-4074** (16,9x10) - **SC-4054**** (16,5x10) - **SC-4051** (16,2x10) en cualquiera de los diseños siguientes: **a - c - d - e - f - h - k - z**.



* Producción discontinua, no siempre disponibles todas las versiones.

** Indicada para pista Scaleauto.

10.2 Las ruedas delanteras pueden ser de aluminio, plástico con fondo plano (no aligeradas) o **impresión 3D** y las traseras de aluminio.

10.3 La superficie de contacto de la llanta con el neumático debe ser original y **sin ningún tipo de aditivo**.

10.4 Las llantas de fondo plano, es obligatorio el uso de tapacubos y pueden ser de cualquier tipo y fabricante.

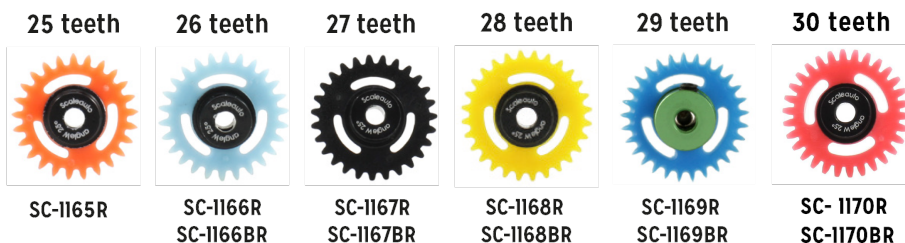
Diámetro	Delanteras	Traseras
Máximo	16,9	16,9
Mínimo	16,2	16,2

11. Coronas

11.1 Las coronas homologadas son del tipo:

M2.5: **SC-1165R - SC-1166R - SC-1167R - SC-1168R - SC-1169R - SC-1170R**

M2.5 Inverse: **SC-1166BR - SC-1167BR - SC-1168BR - SC-1169BR - SC-1170BR**



12. Motor Pinion

12.1 El piñón suministrado es: **SC-1095E**

De 12 de dientes en ergal DIAMETRO 6.5mm

YA MONTADO EN LOS MOTORES

12.2 Se permite regular la distancia entre el piñón y el motor.

12.3 No está permitido sustituir el piñón.



ergal **SC-1095e**

13. Ejes

- 13.1 Se permite el uso de cualquier eje 3/32.
- 13.2 Se permite el uso de topes o separadores en el eje trasero.
- 13.3 Se permite el uso de separadores para el eje delantero.

14. Suspensiones

- 14.1 Se permiten todas las suspensiones del mercado, instaladas solo en el soporte de motor en los puntos provistos (parte trasera, lateral y delantera).
- 14.2 Se permite instalar cualquier combinación de componentes (muelles - imanes - tuercas).
- 14.3 Los muelles de suspensión pueden ser modificados (alargados o acortados).

15. Tornillos - Separadores

- 15.1 Los tornillos son libres, metálicos o plásticos.
- 15.2 Arandelas y espaciadores son libres. Están permitidos donde estén presentes en el modelo de caja y en el eje delantero y trasero.
- 15.3 Los separadores pueden ser en metal o plástico.

16. Trencillas - Cables - Terminales

- 16.1 Las trencillas, cables y terminales son libres.
- 16.2 No está permitido soldar los cables a las trencillas.

17. Lastre

- 17.1 Se permite lastrar el chasis (material libre, solido no magnetico).
- 17.2 Se permite lastrar el soporte del motor (material libre, solido no magnético).
- 17.3 Los lastres no deben sobresalir del perímetro del chasis y no ser visibles desde una vista superior.

18. Imanes

- 18.1 El uso de imanes no está permitido.

19. Fotograbados - Escapes y Aletines

- 19.1 Algunas carrocerías / chasis están equipados con fotograbados, escapes y aletines. Aclaraciones:

PORSCHE 991: se pueden omitir las aletas traseras; el escape es obligatorio. se puede sustituir la tapa de la entrada de aire lateral posterior por lexan.

VIPER: se puede omitir el fotograbado trasero.

CORVETTE C7R: la punta del guardabarros trasero puede cortarse recta.

Se puede omitir el radiador trasero.

BMW Z4: se puede omitir el fotograbado delantero y trasero.

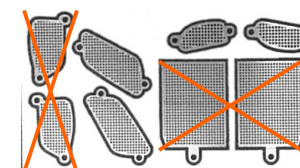
SPYKER: no está permitido cambiar los escapes laterales por lexan.

AUDI R8 LMS: ventilador de aire capó delantero puede ser en lexan.

MERCEDES-AMG: es posible omitir los fotograbados de la imagen y substituir la tapa del motor por lexan.

PORSCHE 911.2 Se puede omitir el fotograbado de la parrilla frontal. se puede sustituir la tapa de la entrada de aire lateral posterior por lexan

- 19.2 En todos los modelos, se pueden sustituir los fotograbados por lexan.



DIRECCIÓN DE CARRERA:
Ante cualquier ambigüedad del reglamento prevalecerá el juicio de la Organización